

Département des Bouches-du-Rhône - Marseille

PALAIS DE JUSTICE FORTIA

MINISTÈRE DE LA JUSTICE

RESTAURATION DES VITRAUX, TRAVAUX CONSERVATOIRES
SUR LES FENÊTRES DU PALAIS DE JUSTICE FORTIA

MISSION DE MAÎTRISE D'ŒUVRE

Octobre 2025



DCE
RAPPORT DE PRÉSENTATION

FABRICA TRACEORUM
Architectes du patrimoine associés, mandataires - SARL d'architecture
280, Boulevard Michelet_ Le Corbusier - App. 147, 13008 Marseille
tél. 04 91 04 66 36 - contact@fabrica-traceorum.eu

	
Dénomination de l'édifice	
<i>Palais de justice Fortia - Tribunal judiciaire - Tribunal de Commerce</i>	
Localisation	
<i>Rue Émile Pollak - Marseille 13001</i>	
<i>Bouches-du-Rhône</i>	
<i>Provence-Alpes-Côte d'Azur</i>	
Protection de l'édifice	
<i>Pas de protection</i>	
<i>Édifice labellisé patrimoine du XXème siècle le 28/11/2000</i>	
Maîtrise d'ouvrage et propriétaire	
<i>Ministère de la justice</i>	
Affectataire	
<i>Tribunal de commerce de Marseille /</i>	
<i>Tribunal judiciaire</i>	
Mission	
<i>Maîtrise d'œuvre pour la restauration des vitraux,</i>	
<i>travaux conservatoires sur les fenêtres du palais de justice Fortia</i>	

ARCHITECTE MANDATAIRE :

FABRICA TRACEORUM

SARL d'architecture

280 Boulevard Michelet,

Le Corbusier – app. 147

13 008 Marseille

contact@fabrica-traceorum.eu

tél. 04.91.04.66.36

Céline Girard, *architecte mandataire,*

Marie-Elisabeth Gonnet, *architecte*

ARTEMINE

9 Rue Castillon

83 000 Toulon

artemine@free.fr

tél. 06.87.82.49.36

Stéphane Périat, *économiste de la construction*

SOMMAIRE

1 - OBJET ET PÉRIMÈTRE DE L'ÉTUDE

2 - PARTI DE RESTAURATION

3 - ÉLÉMENTS EN PLACE ET SOLUTIONS PROPOSÉES

3.1 - DES VERRIÈRES MONUMENTALES EN RESTAURATION

3.1.1 - STRUCTURE DES VERRIÈRES

3.1.2 - PANNEAUX DE VITRAUX

3.2 - DES MENUISERIES BOIS EN RESTAURATION ET EN REMPLACEMENT

3.2.1 - RESTAURATION DES MENUISERIES

3.2.2 - REMPLACEMENT DES MENUISERIES

3.2.3 - IMPOSTES

3.2.4 - VITRAGES

3.3 - TRAVAUX D'ACCOMPAGNEMENT

3.3.1 - ENCADREMENTS PIERRE ET ENDUIT ET ÉBRASEMENTS INTÉRIEURS

3.3.2 - APPUIS DE BAIES MAÇONNÉS

3.3.3 - ÉBRASEMENTS INTÉRIEURS

4. - DÉROULEMENT DU CHANTIER ET DESCRIPTION DES LOTS

I - OBJET ET PÉRIMÈTRE DE L'ÉTUDE

Le palais Fortia, annexe du tribunal de Marseille, est un édifice de style Art-Déco de l'architecte Gaston Castel.

Cet ERP est actuellement occupé par le tribunal judiciaire et le tribunal de commerce.

Situé à proximité immédiate du tribunal de Marseille, il est bordé par les rues Autran au Sud, Pollak à l'Est et Grignan au Nord.
Des accès existent sur ces trois rues.
Il est également accessible, depuis l'intérieur, sur accès réservé à des personnes habilitées, par l'extension réalisée en 1986.

Le présent rapport est réalisé dans le cadre de la mission complète de maîtrise d'œuvre de restauration des vitraux et des travaux conservatoires sur les fenêtres de cet édifice.

Il est proposé de remédier aux pathologies dues aux effets du temps et au manque d'entretien et aux interventions successives.

Dans le souci de procéder à une intervention mesurée, élément par élément, les perspectives de ces travaux visent à la fois à assurer la pérennité des ouvrages et à améliorer le confort des usagers.

L'autre objectif est de redonner une cohérence aux façades de cet édifice, afin de participer à la mise en valeur de cette œuvre majeure de l'architecte Gaston Castel.

Le chantier se présente en deux phases : une tranche ferme et une tranche optionnelle. (Voir phasage sur les pièces graphiques DCE I4 DCE I5).



Extrait cadastral 2025 - Source www.cadastre.gouv

█ Palais Fortia

2 - PARTI PRIS DE RESTAURATION

Le diagnostic sanitaire des menuiseries a montré différents niveaux de dégradation et diverses pathologies.

En réponse à l'état de conservation des menuiseries, aux éléments disparates et aux demandes d'amélioration du confort notamment thermique, il est proposé de restaurer et de remplacer certaines menuiseries.

Les menuiseries correspondantes aux salles d'audience de la façade Sud ne feront pas l'objet de cette campagne de restauration.

RESTAURATION

Les menuiseries situées derrière les portiques de la façade Est étant les plus protégées des intempéries sont donc les mieux conservées. Elles seront donc restaurées, exception faite bien sûr des trois fenêtres métalliques.

Le niveau inférieur, en RdC sur la rue Grignan, est prévu en restauration. En effet, la plupart des menuiseries sont rarement manipulées et présentent un bon état de conservation.

Sur la façade Nord sur cour, les menuiseries des deux salles d'audiences seront restaurées au minimum.

REMPACEMENT

Le souci d'homogénéisation des façades étant primordial, nous préconisons le remplacement de celles sur le corps principal du bâtiment.

Le dessin des menuiseries en remplacement sera adapté au double vitrage fin à mettre en œuvre et dans un souci primordial de correspondre au plus près du dessin original et de maintenir une harmonie sur les façades.

La même essence de bois sera employée, à savoir du chêne.

Les menuiseries du dernier niveau y compris sur cour seront remplacées. Peu patrimoniales puisque correspondant à des percements ultérieurs, de plus, leur facture n'est pas qualitative.

Les menuiseries du niveau correspondant au RdC sur la Rue Autran, seront en remplacement et en double vitrage sur les façades Sud, Nord et sur les deux travées de retour sur l'Est. Peu visible depuis la rue car largement masquées par de denses grilles, elles sont cependant très exposées aux désagréments de la rue et en mauvais état.

Sur la façade Sud sur cour, les menuiseries des archives, très dégradées seront remplacées tandis que les autres seront restaurées.

Toutes les menuiseries métalliques seront remplacées par des menuiseries bois.

VITRAGES

Concernant les vitrages, nous préconisons un double vitrage fin sur les menuiseries en remplacement (ou verre sous-vide 8 mm).

Pour les menuiseries en restauration, un verre sous vide de 8 mm ou un verre épais de 6 mm, qui seraient, nous semble t-il, le maximum en termes d'épaisseur à mettre en œuvre sans dénaturer les menuiseries existantes.

CRÉMONES

Toutes les crémones d'origine seront restaurées et remployées.

Il sera en principe possible de pourvoir toutes les menuiseries, y compris celles en remplacement, de crémones d'origine, en prélevant celles de certains sanitaires pour compléter celles manquantes.

Les crémones du dernier niveau, y compris sur cour, ne seront pas remployées. En effet, elles ne présentent aucun caractère patrimonial et des défaillances mécaniques.

FINITION

Des stratigraphies seront effectuées pour retrouver les éventuelles teintes appliquées sur les menuiseries. A Priori, seules certaines menuiseries sont peintes, côté intérieur. La grande majorité des faces intérieures et toutes les faces extérieures étaient traitées à l'huile de lin.

Ainsi, selon leur état de conservation, les menuiseries en restauration recevront, côté extérieur, soit de l'huile de lin dure soit une peinture teinte chêne foncé lorsque les fibres du bois sont trop abîmées.

Les menuiseries en remplacement seront protégées avec de l'huile de lin dure ou une peinture à l'huile de lin.

Les côtés intérieurs des menuiseries des pièces à décor seront peints en harmonie avec l'existant, en restauration comme en remplacement.

3 - ÉLÉMENTS EN PLACE ET SOLUTIONS PROPOSÉES

3-1 DES VERRIÈRES MONUMENTALES EN RESTAURATION

La grande salle d’audience sur l’angle Nord Est est dotée de six grandes verrières à vitraux (une donnant sur la rue Pollak, les cinq autres sur la rue Grignan. Les trois centraux sont des portes fenêtres donnant sur des balcons).

Ces gigantesques apports de lumière baignent la vaste pièce de nuances chaleureuses et offre un décor prégant, qui rehausse le marbre gris de Saint-Anne des Pyrénées des piliers, les boiseries et les décors peints. Ces panneaux aux motifs géométriques de style Art Déco forment un ensemble d’exception.

Les vitraux sont répartis en quatre registres, eux-mêmes divisés en quatre panneaux verticaux, soit 16 panneaux par baie, soit 96 panneaux donnant sur l’extérieur. Une baie mesure 7.20*3.20 m, et 23 m².

Les trois registres supérieurs sont des motifs géométriques composés de triangles et de rectangles. Le registre inférieur combine ces mêmes motifs avec des entrelacs.

Tous les panneaux centraux présentent des crémones, laissant supposer qu’ils étaient ouvrables. Les trois portes fenêtres centrales de la façade Nord sont composées de panneaux de fer forgé en partie basse, sur les deux ouvrants centraux et les deux châssis fixes latéraux. Les deux baies de part et d’autre surmontent des radiateurs posés en allège, dont les caches reprennent les motifs de volutes des panneaux des portes fenêtres, créant ainsi une unité visuelle.

Toutes les parties métalliques sont en acier peint, que le temps et les intempéries ont été fortement altérés.

À chaque baie, trois robustes traverses faisant office de barlotières sont ancrées dans le pierre des tableaux. Il s’agit d’assemblages de différents profils.

Le sertissage est au plomb. Les verres soufflés semblent avoir des épaisseurs variables et présentent une grande variété de teintes à dominantes de vert et jaune antique, de gris et d’opaline blanc.

Les panneaux sont maintenus dans des châssis au moyen de parecloses pour le registre inférieur. Les trois autres registres sont maintenus par du mastic peint ou teinté dans la masse.

Les vitraux ne montrent pas de signes de modifications et l’œuvre du maître verrier Jacques Gruber (1870/1936) à partir des dessins de Gaston Castel a conservé son aspect d’origine.

Pour la réalisation des vitraux Gaston Castel a consulté plusieurs «maisons spécialisées» en dehors du département car aucune entreprise locale ne pouvait réaliser ces travaux. Jacques Gruber (1870 - 1936) était le moins disant. Ce maître verrier et artiste décorateur parisien fut un élève de Gustave Moreau et a réalisé de nombreux vitraux durant sa prestigieuse carrière. La soumission de gré à gré date du 30 janvier 1932.

Par rapports aux dessins de Gaston castel trouvés au musée d’histoire de la ville de Marseille, il est évident que l’exécution en atelier a induit des adaptations au niveau des assemblages métalliques de la structure porteuse des verrières.



Vue extérieure de la salle d’audience A du tribunal de commerce, 2025



Vue intérieure de la salle d’audience A du tribunal de commerce, 2025

3.1.1 - STRUCTURE DES VERRIÈRES

Les structure des verrières seront déposées et il n'est pas exclu que certaines restent en place et doivent être traitées in situ.
Les conditions d'accès et de protection sont détaillées plus loin.

2

Il apparaît que les prélèvements de plomb et amiante dont nous avons connaissance ne concernent pas les structures des verrières.

Différentes étapes seront nécessaires à la restauration des verrières dont les structures métalliques (montants, traverses et cadres ouvrants) sont extrêmement corrodées.

Les reprises nécessaires de maçonnerie / pierre de taille seront réalisées après le dépose des panneaux de vitraux et des éléments métalliques de structure.

Une attention particulière sera donnée aux ébrasements intérieurs revêtus de marbre.

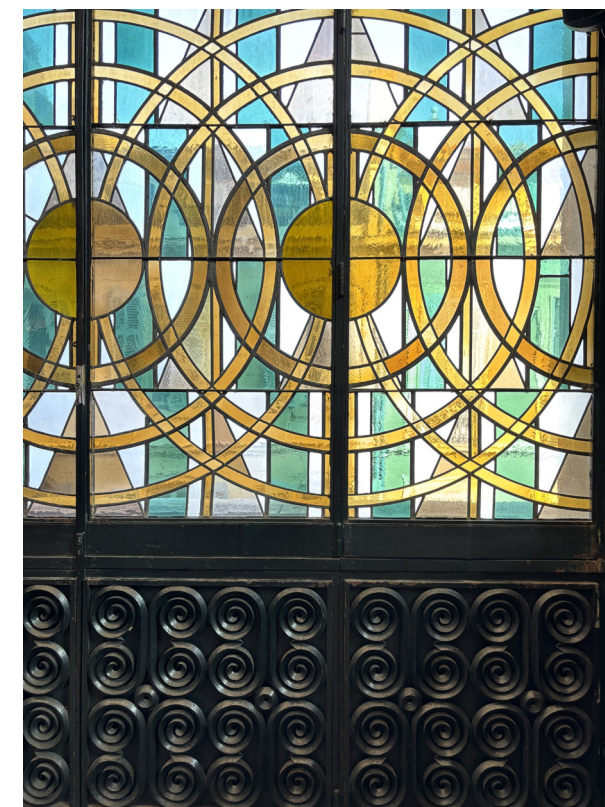
Le remplacement des éléments trop abîmés ou manquants et des éventuels rajouts structurels sous les capotages existants, des capotages, de certaines vergettes, parecloes, montants et traverses est préconisé.

Traitements des métaux conservés :

- Démontages des assemblages boulonnés ou soudés.
- Décapage mécanique par abrasion. La technique la plus adaptées sera utilisée afin de ne pas altérer les éléments mais déposer la rouille, les saletés, les traces de vernis et de peinture. Une intervention spécialisée sera nécessaire en cas de présence de peinture au plomb.
- Traitement de la rouille : purge, convertisseur de rouille ou cataphorèse : technique particulièrement efficace pour lutter contre la corrosion, procédant par immersion de la pièce métallique dans un bain de peinture hydrosoluble parcourue par un courant électrique.
- Reprise des déformations des éléments constitutifs et des pas de vis.
- Élimination des éventuels couples galvaniques, si possible, avec des couches de résilients ou isolants.
- Remontage des éléments de structure.
- Révision et remplacement éventuel des organes de rotation défectueux.

Traitements des métaux conservés et neufs :

- Passivation artificielle : apport d'un film permettant le ralentissement de la vitesse de corrosion des métaux en réduisant la réactivité des métaux. Nous ne pouvons pas dans ce cas compter sur la passivation naturelle des métaux.
- Métallisation : projection thermique, via un arc électrique d'un alliage aluminium / zinc pour une protection maximale des les pièces pouvant être déposées et neuves.
- Finition : peinture spécial métal ou revêtement en poudre (sans solvant) de type thermolaquage.
- Mise en œuvre de couvre-joint bois sur le pourtour de la baie.



Parties basses des baies à ouvrants, élégamment travaillées



Structures métalliques corrodées

3.1.2 - PANNEAUX DE VITRAUX

Numérotation des 96 panneaux et des éléments accessoires avant démontage.

Cartographie des pathologies et des types de verres.

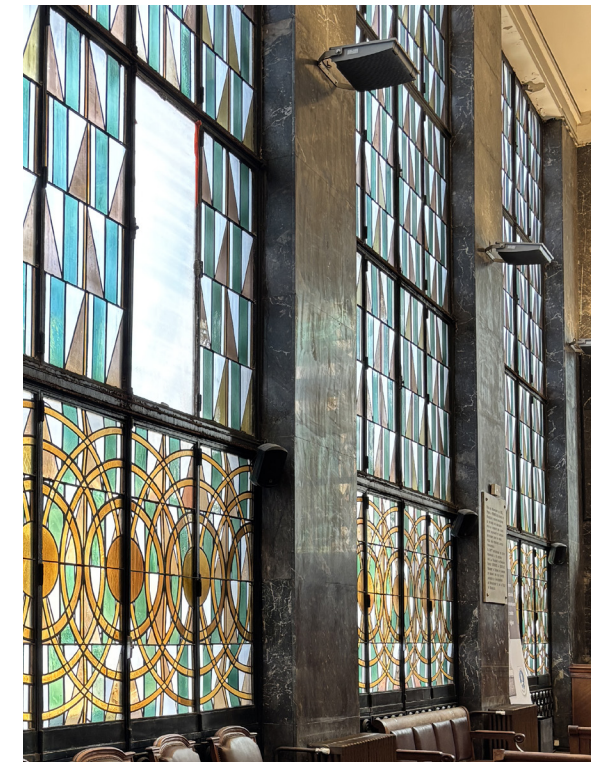
Les panneaux déposés seront amenés en atelier pour être restaurés.

Remplacement des verres absents et collages des verres cassées.
Réintégration des panneaux désolidarisés.

Nettoyage et ressertissage au moyen de baguette neuves de plomb des éléments et masticage.
Réfection des attaches.
Repose des panneaux et calfeutrement au mastic.



Verrière Est vue depuis la rue



Pilastres de marbre nécessitant la plus grande précaution au moment de la dépose et de la repose des éléments



Jeux de lumière avec le ciel et les immeubles aux toitures de terre cuite en transparence



Panneaux en place



Éléments de panneaux déposés et stockés sur place



Attache soudée

3.2 - DES MENUISERIES BOIS EN RESTAURATION ET EN REMPLACEMENT

LES MENUISERIES EXISTANTES SONT DÉCLINÉES À PARTIR D'UN MODÈLE ÉLÉMENTAIRE

Le modèle courant est présent sur les trois façades Sud (rue Autran), Est, (rue Pollak) et Nord (rue Grignan), aux niveaux 2, 3 et 4; ainsi que sur la cour Sud.

Les trois niveaux courants des façades sont percés de grandes baies. Bien que très hautes et larges (160 x 295 cm, soit 4.72 m²), les ouvertures ne sont équipées que deux ouvrants à la française (80 x 218 cm *2) et d'une imposte oscillante.

Les sections sont relativement fines pour des ouvrants de cette taille. Les châssis présentent un système d'emboîtement à noix et contre-noix entre les montants du cadre dormant et les montants des vantaux. Les deux vantaux se ferment par mouton et gueule de loup.

Le projet prévoyait initialement un dessin de répartition des châssis différent de celui qui a été exécuté. Les élévations des projets antérieurs et le descriptif des travaux le confirment. (Voir pages suivantes.

L'entreprise Ferrere fut en charge de la réalisation.

Ces menuiseries sont en chêne. Le descriptif des travaux mentionnait que les bois soient exempts de nœud et livrés revêtus d'une couche d'huile bouillante, destiné à rester apparents. Ils ont probablement reçu un vernis de protection. Les montants et traverses sont moulurés.

Les ouvrants sont équipés d'un vitrage unique fixé au moyen de mastic.

Sur le balcon, au niveau du salon d'honneur et du bureau du vice-président, le modèle est décliné en porte fenêtre à panneau en partie basse.

Ces menuiseries sont dotées de crémones en acier au dessin très élégant : tige, boîtier du mécanisme, poignée, guides et taquets d'arrêt sont rectangulaires. Trois paumelles régulièrement réparties assurent l'ouverture des battants et des impostes oscillantes. Là aussi, il s'agit d'une exécution différente de ce qui est décrit sur les documents d'archives.

Les baies des sanitaires ou des escaliers logés sur les retours des péristyles sont des châssis de même hauteur mais larges de seulement 40 cm, comprennent également une imposte.



Menuiserie chêne apparent, exemple proche de l'état original



Gueule de loup



Porte fenêtre



Étroit cochonnet de dormants



Châssis étroit des sanitaires ou escaliers de service



Châssis étroit des sanitaires ou escaliers de service



Taquet d'arrêt de crémonne



Crémone partiellement peinte



Noix et contre-noix



Vue extérieure



Châssis d'origine au niveau 0, chêne apparent



Châssis mis en œuvre, niveau 5; années 80

3.2.1 - RESTAURATION DES MENUISERIES

La restauration des menuiseries varie en fonction de leur état de conservation.

Toutes les menuiseries conservées nécessitent la dépose sans conservation des éléments parasites (entrebâilleurs, stores, pareclosoes rapportées...).

Travaux de restauration basique sur le bois :

- Dépose des vitrages ;
- Stratigraphie des teintes et revêtements précédemment mis en œuvre ;
- Décapage et ponçage des châssis ;
- Purge des feuillures et léger refouillement si nécessaire ;
- Re équerrage des ouvrants (ré assemblages, rabotage) et vérification de l'équerrage des dormants ;
- Débouchage ou restitution des trous de buée des pièces d'appuis ;
- Traitement anti xylophages ;
- Mise en peinture (huile de lin dure) / vernis ;
- Repose des vitrages et masticage ;
- Mise en œuvre de joints de dormants ou d'ouvrants, de type dual.

Travaux de restauration plus lourds sur le bois :

- Greffes par enture ou remplacement selon les cas des traverses ou montants cassés. Dans la mesure où un certain nombre de menuiseries sera remplacé, des éléments prévus à la dépose sans conservation pourront être utilisés pour des restaurations. Ainsi il sera possible de permuter des montants ou traverses, paumelles et crémones.
 - Greffes par enture ou remplacement des pièces d'appuis.
 - Réfection de pièces d'appui défectueuses (celles déjà remplacées et non adaptées ou trop altérées).
- Ces pièces étant généralement les plus abîmées, il ne sera très probablement pas possible d'en remployer à partir de menuiseries en dépose sans conservation.

Ajouts d'éléments de quincaillerie améliorant la robustesse des châssis :

- Des billes de soutien insérées dans les pièces d'appui des dormants, permettent, en position fermée, de soulager les châssis du poids des ouvrants et d'éviter également les déformations.
- Des équerres se substituant aux paumelles sur les ouvrants, permettent aussi de limiter les déformations liées au poids des ouvrants. Elles seront probablement à réaliser sur mesure, car la position de la paumelle n'est pas standardisée. Une engravure est nécessaire sur les tranches verticales et horizontales des ouvrants.
- Des équerres métalliques peuvent également être mise en feuillure de châssis.
- Une paire de gonds pourra être ajoutée sur les menuiseries en remplacement. Le cas échéant, sur les menuiseries en restauration également.

Révision des éléments de quincaillerie existants et conservés :

Les arrêts, les guides ou les boîtiers des crémones ont parfois du jeu, cela a pu entraîner des déformations sur mes châssis.
Tous les éléments seront alors décapés, nettoyés protégés et ajustés pour répondre au mieux à leur fonction.

De même pour les paumelles conservées.

La pertinence des équerres de renfort existantes sera également vérifiée (jeu, équerrage...) et elles seront traitées contre la corrosion.

Changements des éléments de quincaillerie non adaptés ou absents :

Généralement mal adaptés, ils ont permis des jeux, laissant passer les eaux de ruissellement ou entraînant aussi des déformations.

(Voir éventualité de refaire des crémones au modèle, et prendre en compte celles des sanitaires que l'on peut récupérer).

3.2.2 - REMPLACEMENT DES MENUISERIES

Les menuiseries qui sont difficilement restaurables, celles en métal et celles qui ont déjà été remplacées tout ou partie, feront l'objet de remplacement au modèle.
Ces nouvelles menuiseries bois feront l'objet d'un dessin au plus proche du modèle existant dans ses proportions et essence.
Elles seront cependant adaptées afin d'accueillir un verre en double vitrage qui permettra d'améliorer le confort thermique.

Dépose du dormant et des ouvrants.

Fabrication selon les techniques d'assemblages d'origine.

Pose du nouveau dormant et des ouvrants.

Un refouillement des tableaux sera parfois nécessaire, selon le profil des jets d'eau des pièces d'appuis.

Un rejingot maçonné pourra être mis en œuvre afin d'éloigner l'appui des eaux de ruissellement et de rejaillissement.

3.2.3 - IMPOSTES

Les systèmes actuels sont à tringle et poignées, dispositifs discrets en applique sur le cadre dormant.

On peut noter des éléments disparates et des variantes.

Ce type de commande à distance est adapté pour les impostes présentes dont nous souhaitons préférentiellement faciliter l'ouverture pour la ventilation afin de soulager les ouvrants à la française.

Un système discret est souhaitable afin de conserver la présentation initialement prévue par Castel.

3.2.4 - VITRAGES

La question du choix des vitrages participe à homogénéisation de la présentation des façades du bâtiment, à l'amélioration du confort thermique des espaces intérieurs et à la sécurité.

Le vitrage n'est cependant pas le seul éléments à prendre en compte. En effet, le maintien des verres dans les feuillures, le contact entre les ouvrants et les appuis ainsi que le calfeutrement des dormants dans les baies sont primordiaux pour ne pas annuler les bénéfices des vitrages.

D'autres part, le poids engendré par le vitrage, proportionnel à son épaisseur est une donnée à intégrer au regard des capacités des châssis bois.



Menuiserie à remplacer



Imposte visible



Imposte à dégager



Systèmes à soufflet existants pour les impostes

3.3 - TRAVAUX D'ACCOMPAGNEMENT

3.3.1 - ENCADREMENTS PIERRE ET ENDUIT ET ÉBRASEMENTS INTÉRIEURS

Tous les calfeutrements extérieurs et intérieurs seront révisés. Il faudra re-calfeutrer la plupart des baies. Très lacunaires, parfois inexistant, ils sont un élément important dans le confort thermique et la préservation des châssis comme des maçonneries contre les entrées d'eau notamment. Ceux en place, partiels ou défaillant seront purgés et de nouveau seront mis en œuvre. Cordon silicone en fond de rainure et selon l'espace disponible, un mortier à base de chaux NHL les recouvrira.

Les tableaux en enduit ou en pierre seront restaurés au moyen de ragréages des parties manquantes d'enduit ou de pierre et de collage des parties fissurées.

Lorsque les lacunes sont plus importantes, des bouchons de pierre formant greffes seront mis en œuvre. Ces interventions seront essentiellement concentrées autour des verrières.

La pierre utilisée pour les façade est a priori issue des carrières de Brouzet, dans le Gard, une pierre proche en terme de caractéristiques pétrographiques, de résistance mécanique et d'aspect sera privilégiée.

Lorsque les menuiseries seront remplacées tout ou partie, mais également en cas de restauration, les travaux d'accompagnement inhérents seront réalisés sur les ébrasements et les allèges : reprises des plâtres et mise en peinture.

3.3.2 - APPUIS DE BAIES MAÇONNÉS

Les jets d'eau des dormants étant d'une part très altérés et d'autre part très exposés aux intempéries du fait du dimensionnement des jets d'eau ds ouvrants, pourront être recouvert de feuille de zinc. Cela pourra également permettre de parer aux infiltrations.

Selon les cas, un ragréage ou traitement surfacique sera nécessaire pour maintenir une étanchéité et une pente.

Des câbles inox seront être ajoutés sur les appuis de menuiseries sensibles à la présence de pigeons.

3.3.3 - ÉBRASEMENTS INTÉRIEURS

Le dégagement des châssis en cas de présence de faux plafond ainsi que la repose de la partie de 'concernée est à prévoir en l'absence de travaux programmés sur les pièces.

La reprise des ébrasements intérieurs en plâtre et peinture à l'issue de la pose ou de la restauration des menuiseries.



Faux plafond sur châssis



Quelques cas de tableaux altérés



Ébrasement intérieurs



Appui et tableau

4. - DÉROULEMENT DU CHANTIER ET DESCRIPTION DES LOTS

Le chantier se présente en deux phases : une tranche ferme et une tranche optionnelle. (Voir phasage sur les pièces graphiques DCE 14 DCE 15).

La contrainte majeure du site est le fait qu'il soit occupé par une activité sensible et en milieu urbain dense, (Voir PIC pièces graphique DCE 16).
Il en découle un planning précis qui tient compte des activités exercées dans le bâtiment. Ainsi, les samedis des vacances de printemps et la période allant du 15 juillet au 28 aout sont impérativement travaillées.
Le planning prévisionnel (consultable), sera affiné avec la maitrise d'ouvrage afin de définir au préalable les interventions par bureaux/pièces et de nuire le moins possible aux activités exercées dans le bâtiment.

Les travaux seront assurés par deux lots :

- LOT 1 Menuiserie bois:
 - Il s'agit de restauration et de remplacements de menuiseries bois.
 - Le lot a à sa charge les installations de chantier pour les deux lots.
 - Il prévoit également les échafaudages et les moyens d'accès aux menuiseries.
 - Il pourvoit aussi à l'accompagnement en maçonnerie et pierre de taille des travaux sur les baies équipées de menuiseries bois et de vitraux.
 - Le lot a sa charge les travaux d'accompagnement de plâtrerie et de peinture des ébrasements intérieurs des menuiseries bois concernées.
 - Ce lot intervient sur la tranche ferme et sur la tranche optionnelle.

- LOT 2 Restauration de vitraux et ferronnerie:
 - Il s'agit de la restauration des panneaux de vitraux.
 - Et également des structures métalliques prévues en partie en restauration et en partie en remplacement.
 - Le lot prévoit ses échafaudages et moyens d'accès.
 - Les travaux d'accompagnement sur les tableaux en pierre sont assurés par le LOT 1
 - Ce lot intervient uniquement sur la tranche ferme.

Pour toutes précisions, se reporter aux pièces lécales du DCE. Une visite obligatoire complétera la compréhension du site.